

*Sur la table*

# FREIDORA DE CANASTA SENCILLA O DOBLE

11 QUART/10.5 LITROS

## MANUAL DEL USUARIO



[www.mcappliances.us](http://www.mcappliances.us)

SLT-1805 MODELO

ANTES DE USAR, FAVOR LEA Y SIGA TODAS LAS PREVENCIONES,  
ADVERTENCIAS, PRECAUCIONES Y LAS INSTRUCCIONES OPERATIVAS.



**¡Felicidades!** Ahora posee una Freidora De Canasta Sencilla o Doble que le permite cocinar 2 alimentos diferentes de 2 maneras diferentes simultáneamente con solo tocar unos pocos botones. La freidora de aire viene con controles preestablecidos digitales para freír al aire, asar, rostizar, hornear, recalentar, deshidratar, mantener caliente, papas fritas, sincronizar el acabado de la comida, cambiar de canasta y cocción doble.

Cree comidas de calidad de chef sin las calorías adicionales. Es la opción más saludable para preparar sus alimentos crujientes favoritos y platos deliciosos para toda la familia. Lea atentamente el manual antes de utilizarlo y consérvelo para poder consultarlo fácilmente. **¡Disfruta!**

*Sur la table*

Los productos mencionados en este documento son solo para fines de identificación y pueden ser marcas registradas de sus respectivas compañías. Todos los nombres de marca, marcas comerciales o marcas comerciales registradas son propiedad de sus respectivos dueños.

Este manual solo se aplica a SLT-1805. Todo el contenido de este manual es solo para referencia durante el uso y mantenimiento por parte del usuario. Las imágenes son solo para referencia. Todo el contenido del manual ha sido cuidadosamente revisado. Si existieran errores tipográficos o malentendidos en los contenidos, la empresa se reserva el derecho de interpretación.

# TABLA DE CONTENIDO

LEA TODAS LAS INSTRUCCIONES ANTES DE OPERAR	6
SALVAGUARDAS Y ADVERTENCIAS IMPORTANTES	6
QUÉ HAY EN LA CAJA	12
CARACTERÍSTICAS DE LA FREIDORA DE AIRE DE CANASTA SENCILLA O DOBLE	16
ENSAMBLE DE FREIDORA DE AIRE DE CANASTA SENCILLA O DOBLE	16
ANTES DEL PRIMER USO	17
SELECCIONES DE COCCIÓN PREPROGRAMADAS	18
GUÍA DE INICIO RÁPIDO	19
TÉCNICAS DE FRITURA AL AIRE	22
CONSEJOS DE COCINA	23
LIMPIEZA Y MANTENIMIENTO	24
INSTRUCCIONES DE ALMACENAMIENTO	24
ELIMINACIÓN RESPETUOSA CON EL MEDIO AMBIENTE	24
GARANTÍA	24



# LEA TODAS LAS INSTRUCCIONES ANTES DE OPERAR

- Este manual es una guía completa de instrucciones paso a paso para el usuario de la freidora de aire de canasta sencilla o doble SLT 1805 y sus componentes.
- Asegúrese de leer, comprender y seguir todas estas instrucciones.
- Para abordar cualquier pregunta relacionada con el pedido de piezas, el funcionamiento, el montaje, la resolución de problemas, el mantenimiento, el servicio o cualquier otra cosa, comuníquese con el Equipo de Soporte de Servicio al Cliente al **1-877-246-0990** **o envíenos un correo electrónico a [appliancesupport@monchateau.us](mailto:appliancesupport@monchateau.us)**
- Guarde este manual en un lugar donde pueda usarse como referencia continua.

## SALVAGUARDAS Y ADVERTENCIAS IMPORTANTES

- Desenchufe la freidora de aire de canasta sencilla o doble del tomacorriente cuando NO esté en uso, antes de poner o quitar piezas y antes de limpiar o quitar el contenido de la freidora de aire. Asegúrese de que la freidora se haya enfriado primero durante unos 30 minutos. Antes de desconectar el enchufe, presione el control de ENCENDER/APAGAR (ON/OFF) para apagar la freidora de aire, luego retire el enchufe del tomacorriente sujetando el enchufe, no el cable.
- ADVERTENCIA: Mantenga siempre cerca un extintor de incendios cuando cocine.
- Nunca deje la freidora de aire desatendida cuando esté en uso.
- Nunca coloque las manos directamente sobre las superficies circundantes, ya que pueden estar calientes y causar lesiones o quemaduras graves.
- Siempre use guantes para horno para agarrar las manijas de la canasta, la bandeja para freír al aire, el separador y para retirar los alimentos de la freidora, ya que las superficies calientes pueden causar lesiones graves o quemaduras. Nunca toque la comida caliente.
- Coja siempre la canasta por las manijas.
- Deje siempre que la freidora o el horno se enfríen antes de limpiarlos o manipularlos, colocarlos o quitarles piezas.
- Siempre asegúrese de que la canasta de la freidora esté completamente insertada y asegurada en su lugar antes de operar.
- La freidora de aire de canasta sencilla o doble es un electrodoméstico diseñado para uso en interiores ÚNICAMENTE y en condiciones de temperatura normales.
- NO use la freidora de aire de canasta sencilla o doble al aire libre, podría causar lesiones graves si se moja.
- Asegúrese de que el voltaje de la fuente de alimentación sea el mismo que se especifica en la placa de características de la freidora de aire de canasta sencilla o doble. El uso de una conexión de fuente de alimentación incorrecta anula la garantía y puede provocar un incendio, la muerte o lesiones graves.

- NO permita que el cable de alimentación pase por encima del borde del mostrador ni que toque superficies calientes.
- NO opere la freidora de aire de canasta sencilla o doble con un cable o enchufe dañado o después de que el aparato funcione mal o se haya dañado de alguna manera. Devuelva el aparato al centro de servicio autorizado más cercano para que lo examinen, reparen o ajusten.
- Es necesaria una estrecha supervisión cuando cualquier aparato se utiliza cerca de niños.
- El uso de accesorios no recomendados o vendidos por fabricantes puede provocar incendios, descargas eléctricas, lesiones graves o la muerte.
- Los niños no pueden usar la freidora de aire de canasta sencilla o doble. Mantenga este aparato y su cable fuera del alcance de los niños y las mascotas.
- Cuando retire la canasta de alimentos de la freidora, asegúrese de que el aparato esté apagado para evitar lesiones graves o quemaduras.
- Asegúrese de tener siempre cerca un botiquín de primeros auxilios.
- Siempre opere la freidora de aire de canasta sencilla o doble con la canasta asegurada en su lugar.
- Cuando utilice la(s) bandeja(s) para hornear, asegúrese de que estén correctamente insertadas en cada canasta de la freidora antes de cocinar. Coloque los alimentos encima de las bandejas para hornear.
- Para revisar los alimentos, use guantes para horno para agarrar las manijas de la canasta y abrir parcialmente la canasta. Si la comida está cocinada, apague la freidora, si no, vuelva a colocar la canasta en su lugar y continúe cocinando.
- ADVERTENCIA: La freidora de aire de canasta sencilla o doble NO funcionará a menos que la canasta esté completamente insertada y asegurada en su lugar.
- ADVERTENCIA: La canasta, la(s) bandeja(s) para hornear y el separador estarán extremadamente CALIENTES después de cada uso. Asegúrese de usar guantes para horno para proteger sus manos.
- NO utilice la freidora de aire de canasta sencilla o doble para otro uso que no sea el previsto.
- Desenchufe siempre la freidora de aire de canasta sencilla o doble del tomacorriente si se deja desatendida o no se usa.
- Para protegerse contra peligros eléctricos y daños permanentes, NUNCA coloque la freidora de aire de canasta sencilla o doble en agua u otros líquidos.
- Evite el contacto con piezas calientes para evitar lesiones graves.
- Cuando esté en uso, manipule la freidora de aire de canasta sencilla o doble con cuidado para evitar quemaduras y lesiones graves.
- NO opere la freidora de aire de canasta sencilla o doble en un garaje para electrodomésticos. Cuando almacene esta freidora de aire en un garaje para electrodomésticos, siempre desconecte la unidad del tomacorriente. No hacerlo podría crear un riesgo de incendio, especialmente si el horno toca las paredes del garaje o la puerta toca la unidad cuando se cierra.
- La freidora de aire de canasta sencilla o doble estará caliente después de cada uso hasta que se enfríe no la toque con las manos descubiertas, ya que podría causar lesiones y quemaduras graves.

# SALVAGUARDAS Y ADVERTENCIAS IMPORTANTES (CONT.)

- La freidora de aire de canasta sencilla o doble NO debe usarse en áreas de cocina para el personal, tiendas, oficinas, otros entornos de trabajo, casas de campo, hoteles o moteles, alquileres de alojamiento o cualquier otro tipo de entorno residencial.
- NO coloque la freidora de aire de canasta sencilla o doble al lado o cerca de una freidora, horno de encimera o cualquier otro aparato que pueda calentarse.
- Proteja la freidora de aire de canasta sencilla o doble de la luz solar directa, las salpicaduras prolongadas de agua y la humedad.
- La freidora de aire de canasta sencilla o doble NO debe ser utilizada por niños o personas con ciertas discapacidades ni cerca de ellos.
- La freidora de aire de canasta sencilla o doble NO debe ser utilizada, limpiada o mantenida por niños.
- La freidora de aire de canasta sencilla o doble NO es un juguete y los niños NO pueden usarla para jugar.
- Los propietarios de la marca, el fabricante, los socios, los afiliados o cualquier persona que trabaje en la producción de la freidora de aire de canasta sencilla o doble no aceptan ninguna responsabilidad y se anulará la garantía, si la freidora de aire de canasta sencilla o doble se usa comercialmente, se manipula o usa de manera inapropiada, cualquier daño por mal uso, operación defectuosa, reparaciones no profesionales o incumplimiento de las instrucciones de este manual y el uso adecuado de este aparato.
- **ADVERTENCIA:** Evite el riesgo de descargas eléctricas fatales e incendios. La electricidad y el agua juntas son peligrosas y pueden provocar descargas eléctricas mortales, la muerte o lesiones graves.
- En caso de emergencia, desconecte inmediatamente el enchufe de la toma de corriente. ÚNICAMENTE enchufe la freidora de aire de canasta sencilla o doble en conexiones de salida adecuadas, de fácil acceso y conectadas a tierra.
- Mantenga el cable de alimentación alejado del calor, la humedad y la humedad de cualquier tipo.
- Si el cable de alimentación está dañado, NO USE la freidora de aire de canasta sencilla o doble hasta que el fabricante, su agente de servicio o un técnico similar calificado y certificado reemplace el cable de alimentación para evitar todos los riesgos, incluidos, entre otros, incendios, muerte y lesiones personales graves.
- Para evitar daños peligrosos, nunca coloque la freidora de aire de canasta sencilla o doble sobre o al lado de superficies calientes como radiadores, estufas, hornos, quemadores de gas, llamas abiertas o cualquier superficie que no sea resistente.
- NO toque ninguna superficie caliente ni vapor para evitar lesiones graves. Utilice las manijas y guantes para horno.
- Coloque siempre la freidora de aire de canasta sencilla o doble sobre una superficie horizontal, estable, resistente y nivelada que sea resistente al calor y alejada de las paredes y otros objetos por lo menos 4 pulgadas.

- Nunca coloque la freidora de aire de canasta sencilla o doble debajo de un gabinete o estante o dentro de un gabinete. Siempre se debe permitir que el aire circule alrededor de la freidora.
- Desconecte el cable de alimentación tirando del enchufe, NO tire del cable para evitar daños.
- Nunca toque el cable con las manos mojadas.
- Nunca coloque la freidora de aire de canasta sencilla o doble en la lavavajillas. Solo la bandeja para freír al aire y el separador son aptos para lavavajillas.
- NUNCA coloque papel de aluminio en la canasta de la freidora.
- **PRECAUCIÓN SUPERFICIES CALIENTES: Esta freidora de aire de canasta sencilla o doble genera calor y puede liberar vapor durante el uso. Se deben tomar las precauciones adecuadas para evitar el riesgo de quemaduras, incendios u otras lesiones a las personas o daños a la propiedad.**
- **PRECAUCIÓN: La freidora de aire de canasta sencilla o doble retiene el calor durante algún tiempo después de apagarse.**
- NO abra los tornillos de ajuste de fábrica en la freidora de aire de canasta sencilla o doble para mirar dentro del motor porque hay un voltaje peligroso en el interior y esto puede causar un incendio, la muerte o lesiones graves. NO desmonte ni abra la freidora de aire de ninguna manera, ya que esto anulará la garantía. NO ponga nada en ninguna abertura; hacerlo puede causar un incendio, una descarga eléctrica, la muerte o lesiones graves.
- El uso de accesorios no recomendados por el fabricante anulará la garantía y puede provocar incendios, descargas eléctricas, la muerte o lesiones graves.

## **ADVERTENCIA: Evite posibles daños al operar la freidora de aire de canasta sencilla o doble.**

- NO utilice la Freidora De Canasta Sencilla o Doble si está dañada, se ha caído o NO funciona correctamente. Retire inmediatamente el enchufe de la toma de corriente.
- NO utilice agentes de limpieza fuertes ni limpiadores solventes. Utilice un paño húmedo y productos de limpieza suaves para limpiar la superficie y las piezas extraíbles de la freidora de aire de canasta sencilla o doble. Asegúrese de que las superficies estén secas.
- NO use vapor o un limpiador a presión para limpiar la freidora de aire de canasta sencilla o doble, esto puede dañar el aparato hasta el punto de crear un riesgo de muerte, descarga eléctrica, muerte o lesiones graves.
- Para limpiar la freidora de aire de canasta sencilla o doble, utilice únicamente herramientas de limpieza limpias.
- Al desembalar la freidora de aire de canasta sencilla o doble, retire cualquier película de plástico y deséchela.
- NO permita que los niños jueguen con los materiales de embalaje, la película de plástico o la caja de la freidora de aire de canasta sencilla o doble, ya que estos pueden ser un peligro de asfixia y causar la muerte o lesiones graves.
- Si es sensible al calor o no puede sentir las superficies calientes, DEBE usar guantes protectores contra el calor para evitar lesiones graves por superficies calientes.

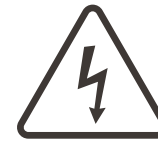
# SALVAGUARDAS Y ADVERTENCIAS IMPORTANTES (CONT.)

- NO limpie la freidora de aire de canasta sencilla o doble con limpiadores, almohadillas de lana de acero u otros materiales abrasivos.
- **ADVERTENCIA: PARA REDUCIR EL RIESGO DE INCENDIO O DESCARGA ELÉCTRICA, NO quite el panel base. NO HAY PIEZAS REPARABLES POR EL USUARIO EN EL INTERIOR. LAS REPARACIONES DEBEN SER REALIZADAS ÚNICAMENTE POR PERSONAL AUTORIZADO.**
- NO coloque un paño debajo de la freidora de aire de canasta sencilla o doble ni restrinja el flujo de aire.
- Para evitar quemaduras, tenga mucho cuidado al retirar la canasta de la freidora de aire o los accesorios y al desechar la grasa caliente.
- NO coloque ninguno de los siguientes materiales en la freidora de aire: papel, cartón, plástico, papel de aluminio y productos similares. SÓLO coloque los alimentos dentro de la canasta o encima de la(s) bandeja(s) para hornear.
- **ADVERTENCIA: La freidora de aire de canasta sencilla o doble no debe usarse para hervir agua.**
- **ADVERTENCIA: La freidora de aire de canasta sencilla o doble no debe usarse para freír alimentos con abundante aceite.**
- Los alimentos de gran tamaño, los paquetes de papel de aluminio y los utensilios NO deben insertarse en la freidora de aire de canasta sencilla o doble, ya que pueden provocar un incendio o una descarga eléctrica.
- Puede ocurrir un incendio si la freidora de aire de canasta sencilla o doble está cubierta o toca materiales inflamables como cortinas o paredes cuando está en funcionamiento. NO guarde ni coloque ningún artículo encima del aparato cuando esté funcionando.
- NO limpie con estropajos metálicos. Los pedazos pueden desprenderse de la almohadilla y tocar partes eléctricas, lo que implica un riesgo de descarga eléctrica o incendio.
- Utilice los ajustes de temperatura recomendados para cocinar, hornear, asar y freír al aire.
- **ADVERTENCIA:** El llenado excesivo o insuficiente de la canasta de la freidora puede dañar la freidora y provocar lesiones personales graves.
- NO mueva la freidora de aire CALIENTE de doble canasta mientras esté en uso o mientras contenga alimentos calientes.
- Nunca coloque un recipiente de cocción lleno de grasa o líquidos calientes dentro de la freidora de aire de canasta sencilla o doble.
- Limpie la canasta de la freidora, la(s) bandeja(s) para hornear, el separador después de cada uso.

## Energía eléctrica

- Si el circuito eléctrico está sobrecargado con otros aparatos, es posible que su freidora de aire de canasta sencilla o doble no funcione correctamente. Debe operarse en un circuito eléctrico separado de otros aparatos.

## ADVERTENCIA: RIESGO DE INCENDIO O DESCARGA ELÉCTRICA



### ADVERTENCIA

RIESGO DE INCENDIO O DESCARGA ELÉCTRICA  
NO ABRA



**ADVERTENCIA: PARA REDUCIR EL RIESGO DE INCENDIO O DESCARGA ELÉCTRICA, NO quite la cubierta (o la parte posterior)**

**NO HAY PIEZAS REPARABLES POR EL USUARIO EN EL INTERIOR  
LA REPARACIÓN DEBE SER REALIZADA ÚNICAMENTE POR PERSONAL DE SERVICIO AUTORIZADO**

## INSTRUCCIONES DE CABLE CORTO

- Para reducir el riesgo de descarga eléctrica, este cable de alimentación está diseñado para encajar en un tomacorriente polarizado **SOLAMENTE** de una manera. Si la clavija del cable de alimentación **NO** encaja completamente en el tomacorriente, invierta la clavija del cable de alimentación e insértelo en el tomacorriente. Si sigue sin encajar, póngase en contacto con un electricista cualificado o con el servicio de atención al cliente.
- **NO** intente modificar la clavija del cable de alimentación de ninguna manera.

## GUARDA ESTAS INSTRUCCIONES SOLO USO DOMÉSTICO

# QUÉ HAY EN LA CAJA

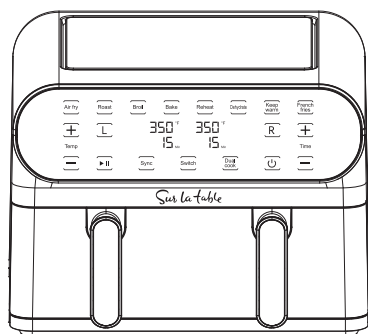
**7<sup>en</sup>1**

FREIDORA DE  
CANASTA

**3**

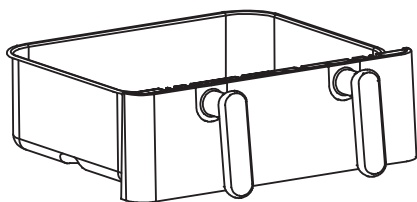
ACCESORIOS

Freír Al Aire • Asar  
Rostizar • Hornear • Recalentar  
Deshidratar • Mantener Caliente



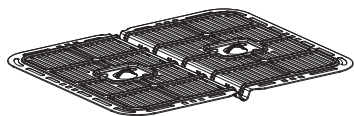
**A**

**FREIDORA DE AIRE**



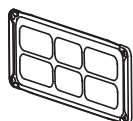
**B**

**CANASTA DE FREIDORA  
DE AIRE**



**C**

**BANDEJA PARA  
FREÍR AL AIRE**



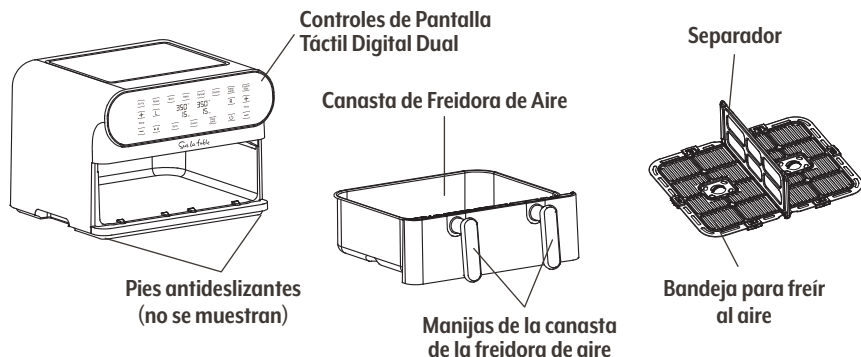
**D**

**SEPARADOR**

LA BANDEJA PARA FREÍR AL AIRE Y EL SEPARADOR SON APTOS  
PARA LAVAVAJILLAS

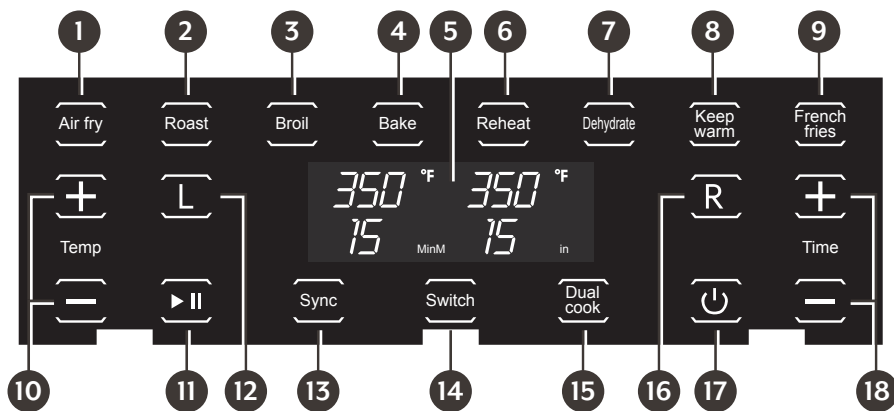


# CONOCIENDO SU 10.5 LITROS FREIDORA DE CANASTA



El producto puede variar ligeramente de la ilustración.

## CONTROLES DE PANTALLA TÁCTIL DIGITAL DUAL



**1 FREÍR AL AIRE**

**2 ROSTIZAR**

**3 ASAR**

**4 HORNEAR**

**5 PANTALLA DIGITAL DOBLE DE TEMPERATURA Y TIEMPO**

**6 RECALENTAR**

**7 DESHIDRATAR**

**8 MANTENER CALIENTE**

**9 PAPAS FRITAS**

**10 CONTROL DE TEMPERATURA (+ O -)**

• Presione + o - en el lado izquierdo del panel de control para aumentar o reducir la TEMPERATURA (TEMP) en incrementos de 5 grados.

**11 INICIAR O PAUSA**

• Una vez completa la

programación, presione INICIO (START)/ PAUSA (PAUSE) para iniciar el proceso de cocción o para PAUSAR (PAUSE) cualquier operación.

### 12 CONTROL DE CANASTA IZQUIERDA

• **NOTE:** Las canastas IZQUIERDA (L) o DERECHA (R) pueden programarse independientemente en cualquier momento antes o durante la operación.

• El control IZQUIERDA (L) o DERECHO (R) se iluminará constantemente en la pantalla cuando esté activo. Para ajustar en cualquier momento, presione el control de canasta IZQUIERDA (L) o DERECHA (R) apropiado. Cuando el control comience a parpadear, se pueden ajustar la TEMPERATURA (TEMP) y TIEMPO (TIME).

### 13 SINCRONIZA EL FINAL DE COCCIÓN DE LA COMIDA

• Primero se deben programar las canastas IZQUIERDA (L) y DERECHA (R).

• Presione SINCRONIZADO (SYNC) para asegurarse de que ambas canastas terminen de cocinar al mismo tiempo. Luego presione el control INICIO/PAUSA para comenzar la operación.

• El tiempo de cocción aparecerá en los lados IZQUIERDA (L) y DERECHA (R) y la cuenta regresiva comenzará en el lado con más tiempo. Cuando el tiempo restante en los lados IZQUIERDO (L) y DERECHO (R) sea par, la cuenta regresiva continuará en ambos lados.

• **NOTA:** Una vez que haya comenzado la cocción, la función SINCRONIZADO (SYNC) no estará operativa.

### 14 CAMBIAR DE CANASTA

• Presione el control de CAMBIO (SWITCH) para ingresar a la canasta individual sin separador.

Los controles IZQUIERDA (L) Y DERECHA (R), SINCRONIZADO (SYNC) y COCCIÓN DOBLE (DUAL COOK) no se encienderán. Solo el TIEMPO (TIME) y la TEMPERATURA (TEMP) aparecerán en la pantalla.

### 15 COCCIÓN DOBLE

• Presione COCCIÓN DOBLE (Dual Cook) para duplicar sin esfuerzo los ajustes en las dos canastas, la IZQUIERDA (L) y la DERECHA (R). Después de presionar COCCIÓN DOBLE (Dual Cook), simplemente puede ajustar la temperatura y el tiempo para ambas canastas al mismo tiempo.

### 16 CONTROL DE LA CANASTA DERECHA

### 17 CONTROL DE ENCENDER/APAGAR

• Cuando la freidora de aire esté enchufada, sonará un tono, el control de ENCENDER/APAGAR (ON/OFF) se encenderá, indicando que la unidad está encendida.

• Cuando se presiona ENCENDER/APAGAR (ON/OFF), sonará un tono y todos los controles se iluminarán.

• Cuando esté en funcionamiento, presione el control de ENCENDER/APAGAR (ON/OFF) para APAGAR los controles de canasta IZQUIERDO (L) y DERECHO (R).

### 18 CONTROL DE TIEMPO (+ O -)

• Presione + o - en el lado derecho del panel de control para aumentar o disminuir el TIEMPO (Time) en incrementos de 1 minuto.

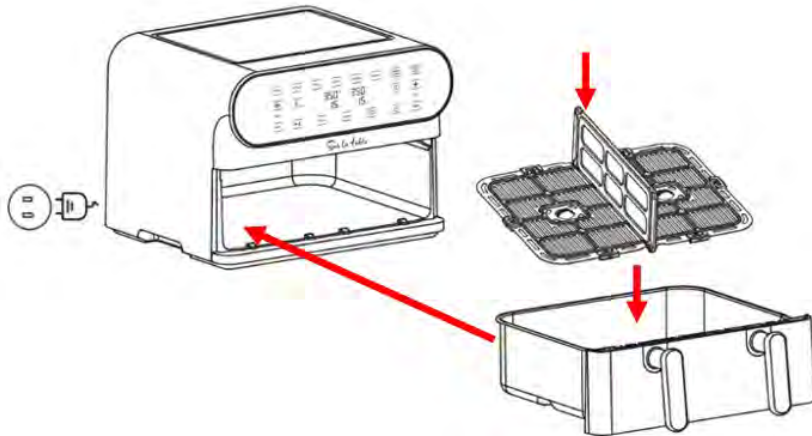
• **NOTA:** Al usar DESHIDRATAR (DEHYDRATE), el TIEMPO (TIME) aumentará o disminuirá en incrementos de 1 hora.



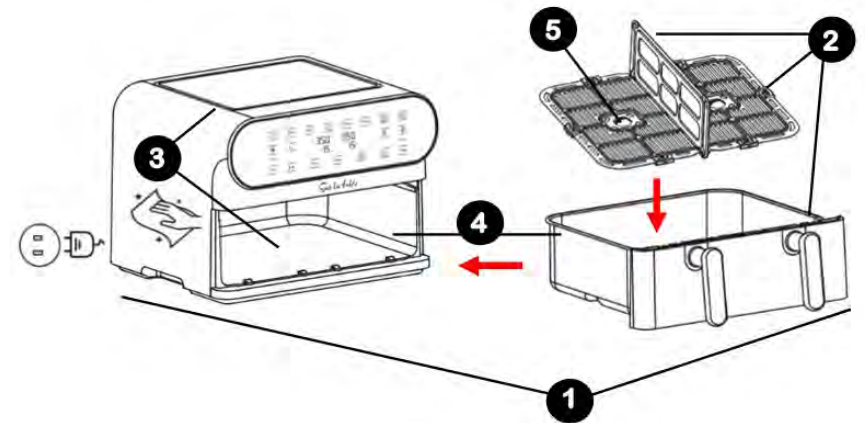
# CARACTERÍSTICAS DE LA FREIDORA DE AIRE DE CANASTA DOBLE

- Controles de pantalla táctil digital doble
- Pantalla digital de temperatura y tiempo
- Canasta de freidora de aire extraíble con manijas
  - 11 cuartos o 2 x 5,5 cuartos cada una
- Bandeja para freír al aire extraíble
- Separador removible
- Patas antideslizantes
- Controles de menú preestablecidos
  - Freír al Aire, Rostizar, Asar, Hornear, Recalentar, Deshidratar, Mantener Caliente, Papas Fritas, Sincronizar (Sync), Cambiar (Switch), Cocción Doble (Dual Cook)
- Controles de Temperatura
- Controles de Tiempo
- Controles de Canasta Izquierda (L) y Derecha (R)
- Control de ENCENDER/APAGAR
- Control de INICIO/PAUSA

## ENSAMBLE DE FREIDORA DE AIRE DE CANASTA DOBLE



## ANTES DEL PRIMER USO



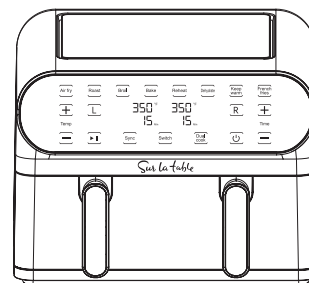
- 1 Verifique que todos los accesorios estén incluidos y que la freidora de aire esté en perfectas condiciones. Retire todos los materiales de embalaje.
  - 2 Limpie a fondo todas las piezas desmontables con agua y jabón suave:
    - Canasta de la freidora, bandeja para freír al aire y separador
  - 3 Use un paño húmedo para limpiar el interior y el exterior de la freidora de aire y un paño seco para secarlo. NO sumerja el cuerpo de la freidora de aire en agua.
  - 4 Después de limpiar, seque y coloque todas las piezas desmontables en la freidora de aire.
- NOTA: Durante el primer uso, la freidora puede emitir un ligero olor. Esto es normal y no afectará el sabor de la comida.

# SELECCIONES DE COCCIÓN PREPROGRAMADAS

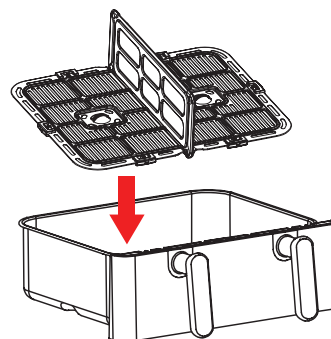
MENÚ	TEMPERATURA POR DEFECTO (°C)	TIEMPO (MINUTOS)	TIEMPO COCCIÓN DOBLE (MINUTOS)	TEMPERATURA AJUSTABLE (°C)	TIEMPO AJUSTABLE (MINUTOS)
Freír Al Aire	204	20	23	77 - 204	1 - 60
Rostizar	204	35	37	177 - 204	1 - 60
Asar	204	10	13	204	1 - 30
Hornear	177	16	19	77 - 204	1 - 60
Recalentar	121	6	9	77 - 204	1 - 60
Deshidratar	54	8:00	8:00	32 - 77	1:00 - 24:00
Mantener Caliente	77	60	60	66 - 93	1 - 60
Papas Fritas	204	20	30	77 - 204	1 - 60

# GUÍA DE INICIO RÁPIDO

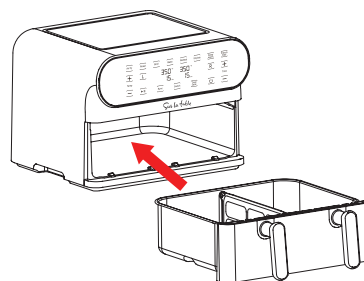
## ENSAMBLE SU FREIDORA DE AIRE



1. Coloque la freidora de aire sobre una superficie plana, estable y resistente al calor cerca de un tomacorriente.  
Advertencia: NO coloque la freidora de aire debajo de los gabinetes.



2. Inserte la bandeja para freír con o sin el separador.



3. Inserte la canasta en la freidora y asegúrela en su lugar.

# EMPEZAR A COCINAR

**IMPORTANTE:** La capacidad máxima de alimentos para la canasta de la freidora de aire es de 11 cuartos de galón de comida por canasta.

## Cocine usando la canasta entera:

1. Enchufe el cable de la freidora de aire en un tomacorriente. El control de ENCENDER/APAGAR (ON/OFF) se iluminará en blanco.
2. Coloque los alimentos sobre la bandeja para freír en la canasta sin el separador.
  - a. **ADVERTENCIA:** NO llene en exceso. Para garantizar una cocción y una circulación de aire adecuada, NUNCA llene la canasta de la freidora de aire a más de 2/3 de su capacidad.
  - b. **NOTA:** Al freír verduras frescas al aire, no se recomienda agregar más de 2 a 3 tazas de comida a la canasta de la freidora.
3. Inserte la canasta en la freidora y asegúrela en su lugar.
4. Presione el control de ENCENDER/APAGAR (ON/OFF). El panel de control se iluminará.
5. Presione Cambio (Switch).
  - a. **NOTA:** Los botones IZQUIERDA (L), DERECHA (R), SINCRONIZAR (Sync) y Doble Cocción se apagarán.
6. Presione la función de cocción deseada. El tiempo y la temperatura de cocción predeterminados empezarán a parpadear.
7. Si es necesario, ajuste el tiempo de cocción y la temperatura con los botones + o -.
  - a. **NOTA:** En la configuración de deshidratación, el tiempo se ajusta en incrementos de 1 hora.
8. Presione el botón de inicio/pausa para iniciar el proceso de cocción.
  - a. **NOTA:** Para pausar el proceso de cocción, presione el botón de inicio/pausa. Para reanudar el proceso de cocción, presione el botón de inicio/pausa.
  - b. **NOTA:** A los 2/3 del proceso de cocción, la freidora emitirá un pitido y la pantalla mostrará SHK, recordándole que es hora de sacudir o voltear la comida para una cocción uniforme.
9. Cuando el tiempo llegue a 00:00, la pantalla mostrará una cuenta regresiva de 20 segundos, la freidora emitirá un pitido 5 veces y se apagará.

## Cocine usando ambas canastas:

1. Enchufe el cable de la freidora de aire en un tomacorriente. El control de ENCENDER/APAGAR (ON/OFF) se iluminará en blanco.
2. Coloque los alimentos sobre la bandeja para freír en la canasta sin el separador.
  - a. **ADVERTENCIA:** NO llene en exceso. Para garantizar una cocción y una circulación de aire adecuadas, NUNCA llene la canasta de la freidora de aire a más de 2/3 de su capacidad.
  - b. **NOTA:** Al freír verduras frescas al aire, no se recomienda agregar más de 2 a 3 tazas de comida a la canasta de la freidora.
3. Inserte la canasta en la freidora y asegúrela en su lugar.
4. Presione el control de ENCENDER/APAGAR (ON/OFF). El panel de control se iluminará.
5. Presione el botón IZQUIERDA (L) para configurar el proceso de cocción de los alimentos en la canasta izquierda.

6. Presione la función de cocción deseada. El tiempo y la temperatura de cocción predeterminados empezarán a parpadear.
7. Si es necesario, ajuste el tiempo de cocción y la temperatura con los botones + o -.
8. Presione el botón DERECHA (R) para configurar el proceso de cocción de los alimentos en la canasta derecha.
9. Presione la función de cocción deseada. El tiempo y la temperatura de cocción predeterminados empezarán a parpadear.
10. Si es necesario, ajuste el tiempo de cocción y la temperatura con los botones + o -.
  - a. **NOTA:** Presione el botón Sync para sincronizar el tiempo de cocción en cada canasta para que ambos platos terminen de cocinarse al mismo tiempo.
11. Presione el botón de inicio/pausa para iniciar el proceso de cocción.
  - a. **NOTA:** Para pausar el proceso de cocción, presione el botón de inicio/pausa. Para reanudar el proceso de cocción, presione el botón de inicio/pausa.
  - b. **NOTA:** A los 2/3 del proceso de cocción, la freidora emitirá un pitido y la pantalla mostrará SHK, recordándole que es hora de agitar o voltear la comida para una cocción pareja.
12. Cuando el tiempo llegue a 00:00, la pantalla mostrará una cuenta regresiva de 20 segundos, la freidora emitirá un pitido 5 veces y se apagará.

## Cocine usando una sola canasta:

1. Enchufe el cable de la freidora de aire en un tomacorriente. El control ENCENDER/APAGAR (ON/OFF) se iluminará en blanco.
2. Coloque los alimentos en la bandeja para hornear en la canasta para freír con el separador.
  - a. **ADVERTENCIA:** NO llene en exceso. Para garantizar una cocción y una circulación de aire adecuadas, NUNCA llene la canasta de la freidora de aire a más de 2/3 de su capacidad.
  - b. **NOTA:** Al freír verduras frescas al aire, no se recomienda agregar más de 2 a 3 tazas de comida a la canasta de la freidora.
3. Inserte la canasta en la freidora y asegúrela en su lugar.
4. Presione el control de ENCENDER/APAGAR (ON/OFF). El panel de control se iluminará.
5. Presione el botón IZQUIERDA (L) o DERECHA (R) para configurar el proceso de cocción de los alimentos en la canasta deseada.
6. Presione la función de cocción deseada. El tiempo y la temperatura de cocción predeterminados empezarán a parpadear.
7. Si es necesario, ajuste el tiempo de cocción y la temperatura con los botones + o -.
8. Presione el botón de inicio/pausa para iniciar el proceso de cocción.
  - a. **NOTA:** Para pausar el proceso de cocción, presione el botón de inicio/pausa. Para reanudar el proceso de cocción, presione el botón de inicio/pausa.
  - b. **NOTA:** A los 2/3 del proceso de cocción, la freidora emitirá un pitido y la pantalla mostrará SHK, recordándole que es hora de agitar o voltear la comida para una cocción uniforme.
9. Cuando el tiempo llegue a 00:00, la pantalla mostrará una cuenta regresiva de 20 segundos, la freidora emitirá un pitido 5 veces y se apagará.

# FUNCIONES ESPECIALES

## Sincroniza el final de cocción de la comida (Sync):

La función de finalización sincronizada permite que dos comidas diferentes se cocinen en diferentes tiempos y temperaturas en cada canasta y estén listas al mismo tiempo. Para configurar, simplemente programe ambos lados, presione sincronizar (Sync) e inicio/pausar.

El tiempo de cocción aparecerá en ambos lados de la pantalla y la cuenta atrás comenzará en el lado de la canasta con más tiempo. Cuando el tiempo restante en ambos lados sea parejo, la cuenta regresiva continuará en ambos lados.

NOTA: Una vez que haya comenzado la cocción, la función de sincronización (Sync) no estará operativa.

## Doble Cocción (Dual Cook):

Las funciones de cocción dual le permiten recrear la receta que configuró para una canasta en la otra con solo tocar un botón. Para configurar, simplemente programe una de las canastas con la función de cocción, el tiempo y la temperatura deseados. Luego, presione doble cocción (Dual Cook) para copiar esa receta en la otra canasta. Finalmente, presione el botón de inicio/pausa para iniciar el proceso de cocción.

## Agitar (Shake):

El recordatorio de agitar te permite saber cuando es el momento de agitar la comida. No tiene que hacer nada para configurar esta función. A los 2/3 del proceso de cocción, la pantalla mostrará SHK para recordarle que agite o voltee la comida para una cocción pareja.

# TÉCNICAS DE FRITURA AL AIRE

- Siempre seque los alimentos antes de cocinarlos para promover el dorado y evitar el exceso de humo.
- Algunas recetas pueden requerir frotar o rociar aceite a la mitad del proceso de cocción y ajustar el TIEMPO (TIME) y la TEMPERATURA (TEMP).
- ADVERTENCIA: Se debe tener mucho cuidado cuando se manipulan alimentos, canastas o bandejas para hornear calientes. Evite el vapor de la canasta de la freidora y de la comida.
- PRECAUCIÓN: Siempre use guantes para horno cuando manipule la canasta de la freidora de aire CALIENTE.
- PRECAUCIÓN: El aceite caliente puede acumularse en la base de la canasta. Tenga cuidado al retirar los alimentos cocidos.
- Para garantizar que los alimentos estén crujientes, asegúrese de que la piel o la superficie exterior de los alimentos esté seca. Es mejor freír al aire pequeños lotes de alimentos recién empanados.
- Cree más superficie cortando los alimentos en trozos más pequeños.
- Presione el empanado sobre la comida para ayudar a que se adhiera.
- Refrigere los alimentos empanados durante al menos 30 minutos antes de freírlos al aire.

- Coloque los alimentos empanados en la canasta de la freidora de aire de modo que no se toquen para permitir que el aire fluya a través de todas las superficies. El aceite en aerosol funciona mejor si se distribuye uniformemente; canola, oliva, aguacate, coco, semilla de uva, maní o aceite vegetal funcionan mejor.

# CONSEJOS DE COCINA

## Freír al aire alimentos congelados preenvasados

- Como regla general, dependiendo de la comida y la cantidad al cocinar, es posible que los tiempos de cocción sugeridos deban reducirse ligeramente.

## Rostizar

- Use un termómetro para carne insertado en el centro de la carne para determinar el punto de cocción deseado.
- Cocine las carnes de 3 a 6 grados por debajo del punto de cocción deseado (temperatura interna). Permita que la carne repose de 15 a 20 minutos antes de servir. La temperatura de los alimentos seguirá aumentando mientras los alimentos reposan.
- Rostice cortes grandes y tiernos de carne y aves. Condimentar antes de cocinar agrega sabor y aroma durante la cocción.
- Una capa de grasa en la parte superior de rostizar promueve un mejor dorado y proporciona un rociado natural.
- Para acelerar el proceso de dorado, frote los cortes magros de carne, pollo y pescado con aceite, margarina o mantequilla derretida.

## Asar

- Use ASAR (BROIL) para derretir queso o para dorar coberturas de migas.
- Típicamente, ASAR (BROIL) se usa para cortes de carne más delgados, o carnes marinadas, chuletas, aves o pescado, frutas y verduras.
- Seque las carnes y pescados marinados antes de asarlos. Siempre seque la carne para reducir el humo y promover el dorado durante el asado.
- Para acelerar el dorado y agregar sabor, frote los cortes magros de carne, pollo y pescado con aceite o mantequilla derretida.
- Recorte el exceso de grasa de la carne y marque los bordes para evitar que se enrosque.
- Descongele carnes y pescados congelados antes de asarlos.
- El tiempo de asado está determinado por el grado de cocción deseado. Siempre use un termómetro para carne.

## Hornear

- Verifique las instrucciones del paquete para determinar si el recipiente es adecuado para usar en una freidora de aire.

## Deshidratar

- NOTA: Cuando programe manualmente la selección del menú DESHIDRATAR (DEHYDRATE), el TIEMPO (TIME) aumentará o disminuirá en incrementos de 1 hora.
- Deshidrate alimentos frescos y maduros para conservar los nutrientes y realzar el sabor.

## LIMPIEZA Y MANTENIMIENTO

- Esta freidora de aire requiere muy poco mantenimiento. No contiene piezas reparables por el usuario. Cualquier servicio que requiera el desmontaje que no sea la limpieza debe ser realizado por un técnico calificado en reparación de electrodomésticos.
- ADVERTENCIA: Deje que la freidora de aire de canasta sencilla o doble se enfríe por completo antes de limpiarla.
- Desenchufe la freidora de aire de canasta sencilla o doble.
- Retire la canasta de la freidora de aire.
- Asegúrese de que la canasta de la freidora, el separador y la bandeja para freír al aire se hayan enfriado completamente antes de limpiarlos.
- Lave la canasta de la freidora, el separador y la bandeja para freír al aire en agua tibia con jabón y enjuague bien. Secar a mano con un paño suave.
- No utilice utensilios de cocina metálicos ni limpiadores o productos de limpieza abrasivos, ya que pueden dañar el revestimiento antiadherente.
- Solo la bandeja para freír al aire y el separador son aptos para lavavajillas. Para obtener los mejores resultados, colóquelo en la rejilla superior.
- Limpie la freidora de aire con un paño húmedo suave y no abrasivo para limpiarla. Luego use un paño suave y seco para secar todas las superficies.

## INSTRUCCIONES DE ALMACENAMIENTO

- Asegúrese de que la freidora de aire esté desenchufada y que todas las piezas estén limpias y secas antes de guardarla.
- Nunca almacene la freidora de aire mientras esté caliente o húmeda.
- Inserte la bandeja para freír al aire y el separador limpios dentro de la freidora de aire.
- Guarde la freidora de aire de canasta sencilla o doble en su caja o en un lugar limpio y seco.



### ELIMINACIÓN RESPETUOSA CON EL MEDIO AMBIENTE

¡Tú puedes ayudar a proteger el medio ambiente! Recuerde respetar las normas locales. Lleve los equipos eléctricos que no funcionen a un centro de eliminación de desechos adecuado.

## 1 AÑO GARANTÍA LIMITADA

Servicio al Cliente:

**(877) 246-0990**

**ApplianceSupport@monchateau.us**

